

COMUNE DI MURALTO

PIANO FINANZIARIO
2009-2013

LUGLIO 2009

INDICE

A.	PREMESSE E METODO D'INDAGINE	1
B.	SITUAZIONE ATTUALE	4
C.	EVOLUZIONE FUTURA	7
1.	<i>Parametri d'evoluzione 2009-2013</i>	7
2.	<i>Realizzazione del piano delle opere 2009-2013</i>	9
3.	<i>Evoluzione della gestione corrente e della situazione patrimoniale</i>	10
4.	<i>Evoluzione degli indicatori finanziari</i>	15
D.	CONCLUSIONI	16

Lodevole Municipio
del Comune di Muralto
6600 **Muralto**

Mendrisio, 10 luglio 2009/AB

***PIANO FINANZIARIO DEL COMUNE DI MURALTO
PER IL PERIODO 2009-2013***

Egregio Signor Sindaco
Egregi Signori Municipali

Sulla base del mandato conferitoci abbiamo proceduto alla verifica delle proiezioni di piano finanziario per il vostro Comune il periodo 2009-2013 elaborate dai vostri uffici. La pianificazione è stata basata sui conti consuntivi 2006, 2007 e 2008 e sul preventivo 2009, nonché del piano delle opere definito dal Municipio.

Con la presente relazione vi informiamo sui risultati principali del piano finanziario.

A. PREMESSE E METODO D'INDAGINE

Grazie al modello informatico costruito appositamente per la stesura di piani finanziari comunale, partendo da situazioni di dettaglio si ottengono i quadri sinottici determinanti per osservare lo sviluppo delle finanze comunali.

Nella fattispecie i quadri di dettaglio sono costituiti dalle voci della gestione corrente, suddivise per categoria economica:

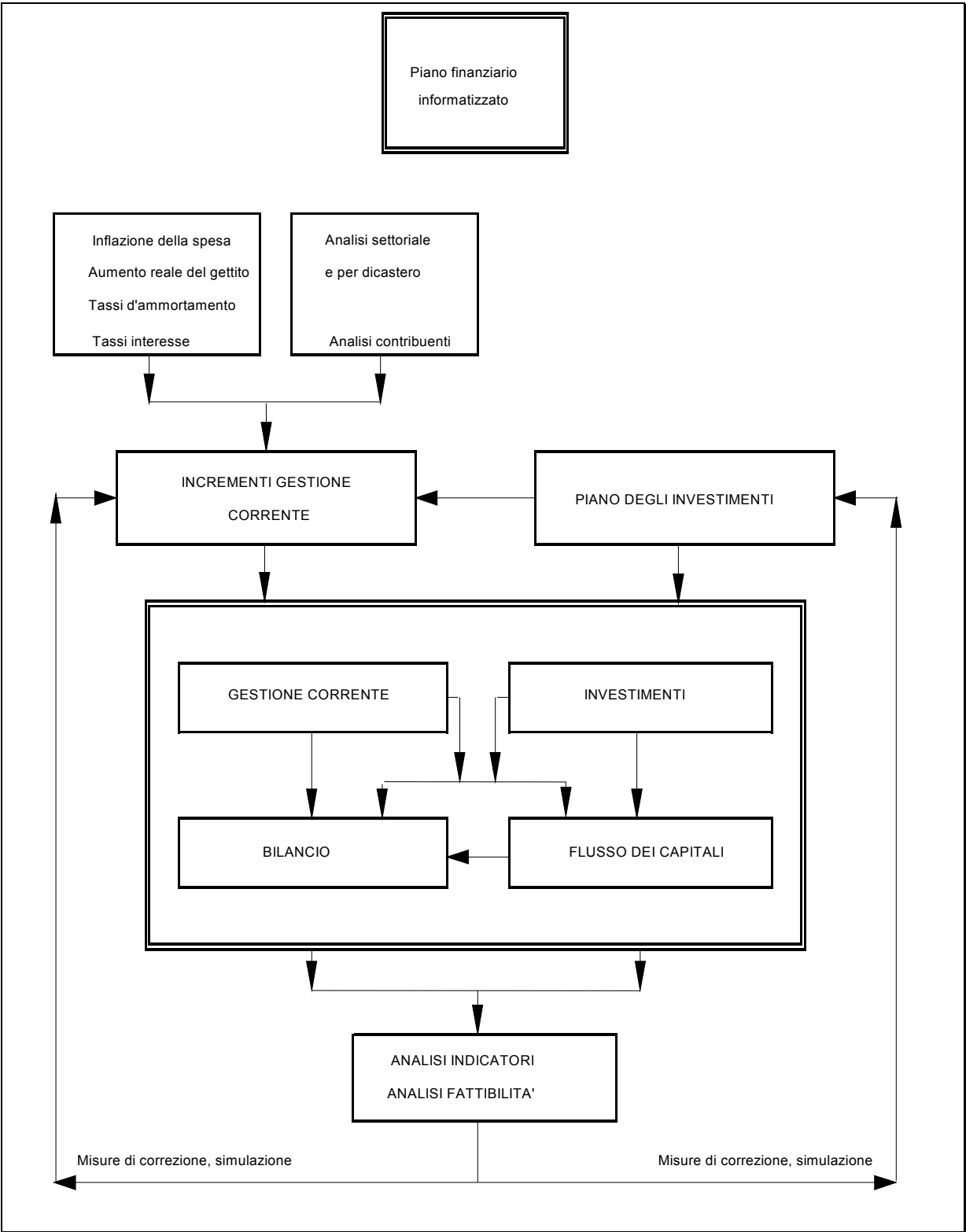
- spese per il personale
- spese per beni e servizi
- interessi e ammortamenti
- contributi
- imposte
- concessioni
- redditi patrimoniali
- tasse
- sussidi

e del piano degli investimenti, studiato dal lodevole Municipio, suddiviso per ogni singolo investimento e per categoria economica come previsto dalla LOC:

- terreni
- opere del genio
- costruzioni
- mobili, attrezzature, autoveicoli
- studi e progetti
- contributi all'investimento

I quadri sinottici determinanti sono costituiti dalla presentazione riassuntiva e globale della gestione corrente, del bilancio e dei principali indicatori finanziari. In particolare viene presentato graficamente il confronto tra moltiplicatore politico d'imposta e quello aritmetico, l'aliquota che permette cioè il pareggio dei conti.

Lo sviluppo delle finanze comunali risulta quindi dall'analisi settoriale della gestione corrente ed del conto investimenti e dall'integrazione dei fattori congiunturali quali inflazione, aumento reale del gettito, tassi di interesse e di ammortamento.

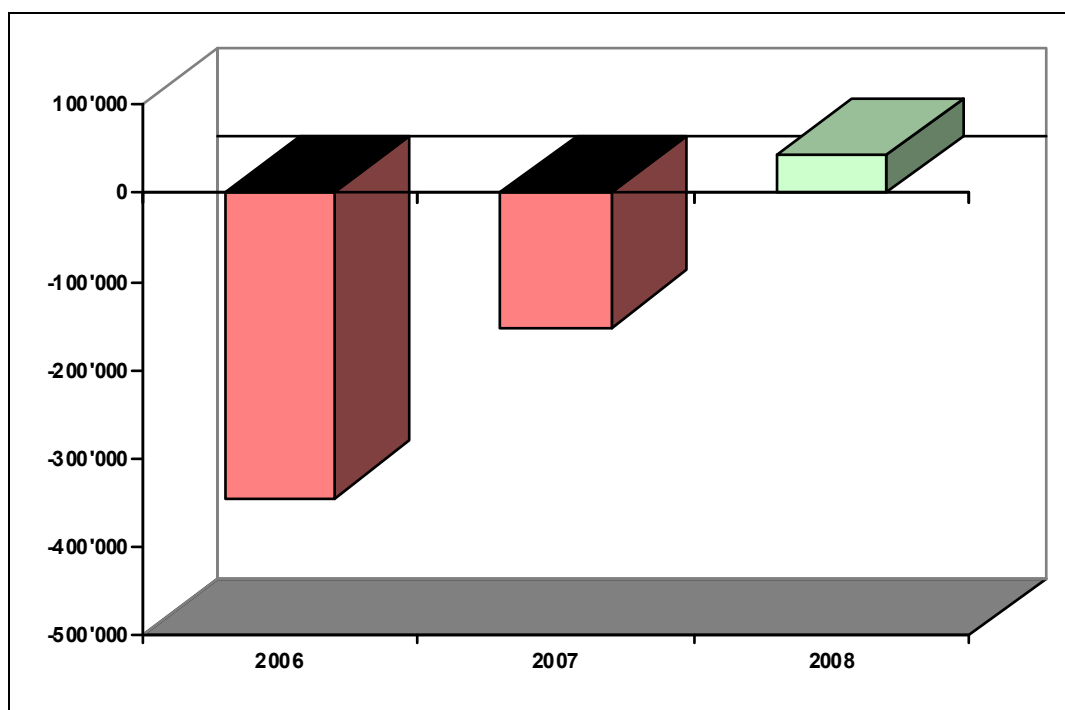


B. SITUAZIONE ATTUALE

L'analisi dell'evoluzione passata delle finanze comunali è stata effettuata sui conti consuntivi degli ultimi 3 anni (2006, 2007 e 2008). Gli stessi evidenziano un'evoluzione contenuta della spesa passata da Fr. 12 mio nel 2006 a Fr. 12.5 nel 2008. I ricavi correnti evidenziano una crescita più marcata con il passaggio da Fr. 11.6 mio nel 2006 a Fr. 12.5 mio nel 2008. Dobbiamo a tale proposito ricordare che l'anno appena trascorso è stato caratterizzato dall'aumento del moltiplicatore di tre punti percentuali dal 75% al 78%. Questi i risultati d'esercizio degli ultimi tre anni:

	2006	2007	2008
Ricavi correnti	11'620'077	11'927'711	12'499'563
Spese correnti	11'964'529	12'079'478	12'455'693
Risultato d'esercizio	- 344'452	- 151'767	43'870

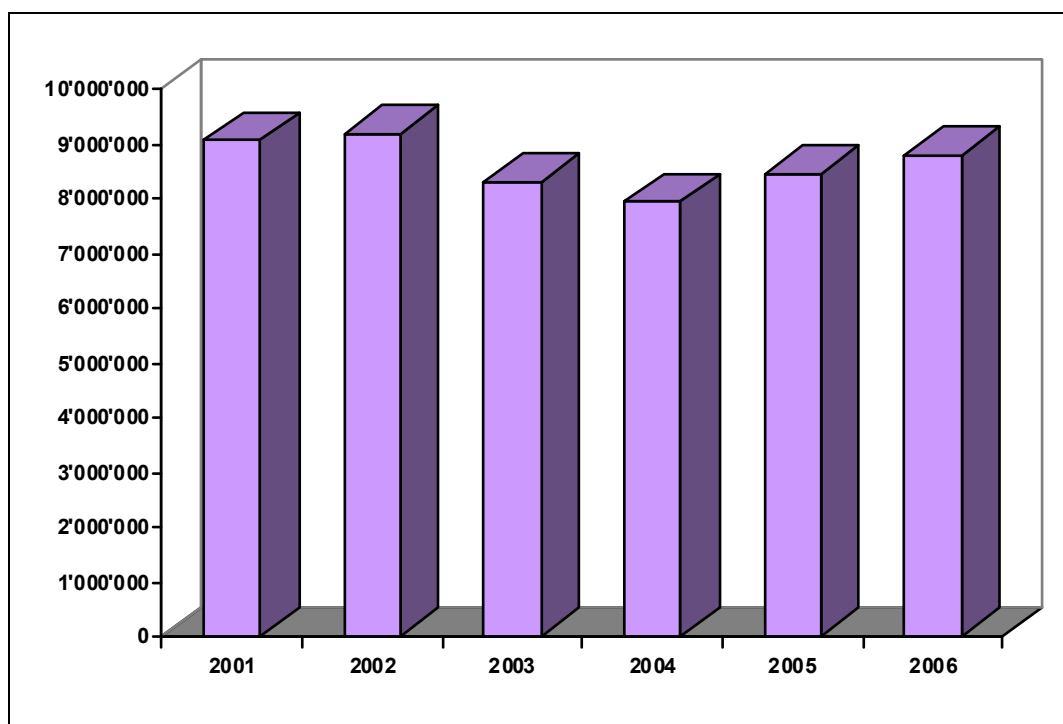
RISULTATO D'ESERCIZIO



Il gettito di imposta accertato del vostro Comune (ultimo dato disponibile 2006) ha conosciuto un'importante riduzione tra il 2002 ed il 2003 a seguito dell'introduzione di diversi pacchetti di sgravi fiscali per le persone fisiche. Le entrate fiscali complessive sono passate da Fr. 9.2 mio nel 2002 a Fr. 8.3 mio nel 2003. Nel 2004 si è registrata una nuova diminuzione del gettito a Fr. 7.9 mio che in seguito si è stabilizzato registrando poi una nuova evoluzione al rialzo a partire dal 2004 fissandosi poi nel 2006 a Fr. 8.8 mio. Questi i gettiti di imposta accertati per il periodo 2001-2006:

	2001	2002	2003	2004	2005	2006
Gettito persone fisiche	8'244'903	8'377'893	7'627'766	7'500'610	7'701'174	8'076'084
Gettito persone giuridiche	778'518	645'361	643'373	430'972	654'235	655'761
Imposte alla fonte	200'411	192'677	167'622	148'099	225'330	195'946
Imposta imm. Cantonale	69'057	73'207	68'367	63'971	62'146	0
Contributo di livellamento	- 132'901	-92'636	-214'124	-206'832	-204'164	- 147'986
Totale gettito d'imposta	9'156'988	9'196'502	8'293'004	7'936'790	8'438'721	8'779'805

GETTITO DI IMPOSTA ACCERTATO 2001-2006



Nel complesso il gettito di imposta del vostro Comune ha subito nell'arco di sei anni una diminuzione di circa Fr. 377'000. Le imposte delle persone fisiche hanno registrato una flessione di Fr. 166'000 mentre quelle derivanti dalle persone giuridiche hanno riportato una diminuzione di circa Fr. 123'000. Queste la variazioni nel dettaglio:

	2001	2006	Differenza
Gettito persone fisiche	8'244'903	8'076'084	-165'819
Gettito persone giuridiche	778'518	655'761	-122'757
Imposte alla fonte	200'411	195'946	-4'465
Imposta imm. Cantonale	69'057	0	-69'057
Contributo di livellamento	- 132'901	- 147'986	-15'085
Totale gettito d'imposta	9'156'988	8'779'805	-377'183

Di seguito presentiamo i principali indicatori per gli anni 2006, 2007 e 2008 in un confronto intercomunale (l'ultimo dato statistico cantonale risale al 2007). Le relative statistiche sono state pubblicate dalla Sezione enti locali lo scorso mese di giugno.

	Cantone 2007	Comune 2006	Comune 2007	Comune 2008	Valutazione indici 2008
Copertura delle spese correnti	0.9%	-2.9%	-1.3%	0.4%	Sufficiente
Ammortamento beni ammin.	10.3%	5.8%	5.9%	5.8%	Limite min. di legge
Quota degli interessi	-0.5%	-9.8%	-8.8%	-10.5%	Bassa
Quota degli oneri finanziari	7.4%	-4.3%	-3.4%	-5.2%	Bassa
Grado di autofinanziamento	106.8%	70.1%	43.1%	37.0%	Debole
Capacità di autofinanziamento	12.8%	2.6%	4.1%	5.6%	Debole
Debito pubblico procapite	4'023	1'844	2'103	2'538	Medio
Quota di capitale proprio	16.3%	28.9%	26.2%	24.2%	Buona
Quota di indebitamento lordo	155.7%	127.1%	132.8%	148.6%	Discreta
Quota degli investimenti	15.8%	3.8%	9.3%	16.1%	Media

Gli indicatori presentati sopra evidenziano una situazione reddituale discreta con indici di costo contenuti ma con una situazione di autofinanziamento "Debole". D'altro canto si evidenzia la buona situazione patrimoniale con un debito pubblico procapite di Fr. 2'540 giudicato "Medio" ed una quota di capitale proprio del 24.2% giudicata "Buona".

C. EVOLUZIONE FUTURA

1. Parametri d'evoluzione 2009-2013

1.1 Spese correnti

Osserviamo innanzitutto che per la pianificazione delle spese correnti è stato utilizzato un tasso di rincaro annuo generale dell'1%. Per le spese del personale si tiene inoltre conto degli eventuali aumenti reali. Per quanto attiene ai costi di finanziamento, considerata l'evoluzione attuale del mercato e della politica di indebitamento adottata dal vostro Municipio, è stato ipotizzato un tasso di interesse sui nuovi debiti a lungo termine del 2.5%.

Gli ammortamenti amministrativi sono calcolati sulla base delle aliquote risultanti dal preventivo 2009, adeguandoli gradualmente di anno in anno fino a raggiungere nel 2013 la quota minima media del 10% come previsto dalle nuove disposizioni della LOC. A tale proposito si rileva che il Municipio intende procedere in data 1.1.2009 ad un ammortamento straordinario di Fr. 8 mio tramite parziale rivalutazione dei beni patrimoniali per complessivi Fr. 5 mio e la parte rimanente di Fr. 3 mio addebitandola direttamente al capitale proprio come previsto dall'art. 214 LOC.

Per i contributi al cantone o enti diversi si tiene conto delle percentuali di partecipazione fissate sul gettito di imposta nonché dei parametri di crescita evidenziati sopra. Non sono ipotizzati aumenti strutturali delle spese correnti.

1.2 Ricavi correnti

Particolarmente importanti risultano le previsioni inerenti i parametri di sviluppo del gettito di imposta comunale. Se da una parte per il 2007 la crescita effettiva può essere valutata sulla scorta delle tabelle pubblicate dalla Sezione enti locali e per il 2008 può essere stimata sulla base dei nuovi arrivi, per gli anni seguenti i vostri uffici si sono basati sulle proiezioni economiche cantonali e degli uffici di statistica svizzeri preposti. Questa l'evoluzione prospettata per le persone fisiche:

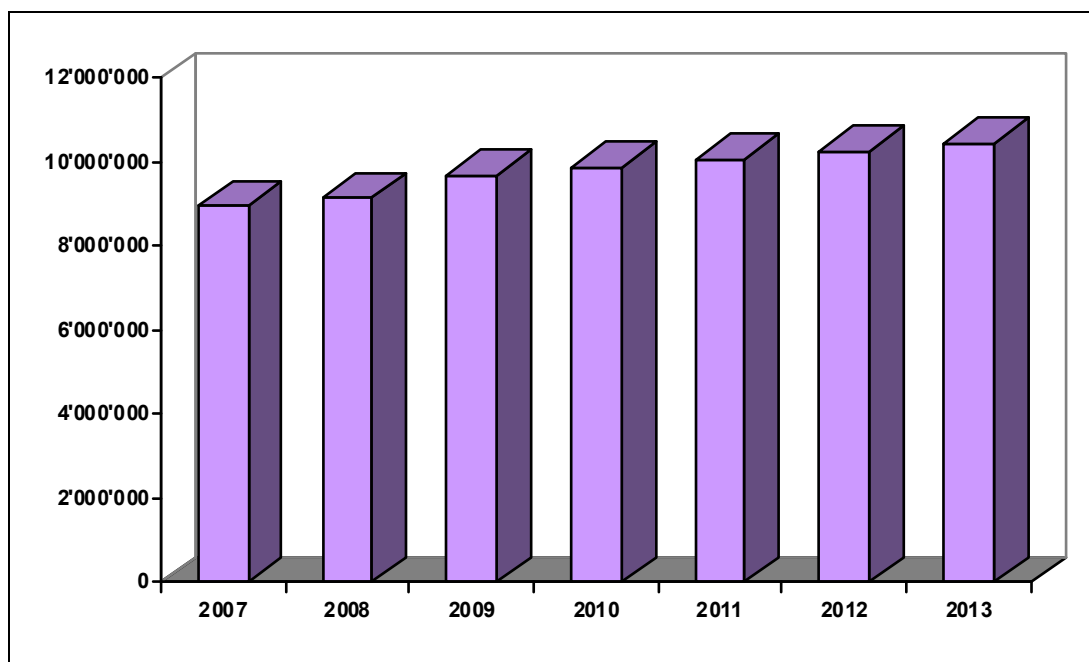
	2007	2008	2009	2010	2011	2012	2013
Evoluzione % persone fisiche	6.0%	3.0%	2.0%	2.0%	2.0%	2.0%	2.0%

Per tenere debitamente conto del futuro sviluppo edilizio del vostro Comune sono inoltre stati considerati incrementi strutturali dei contribuenti nel 2009 di circa Fr. 350'000 annui.

Per quanto concerne le imposte derivanti dalle persone giuridiche si sottolinea che la situazione aggiornata delle notifiche emesse e da emettere evidenzia un probabile assestamento delle stesse attorno a Fr. 600'000 per il 2007. Questo ammontare è stato ipotizzato invariato su tutto il periodo di pianificazione. Questa la prevista evoluzione del gettito di imposta (al 100%):

	2007	2008	2009	2010	2011	2012	2013
Persone fisiche	8'230'400	8'474'400	9'000'000	9'180'000	9'363'600	9'550'900	9'741'900
Persone giuridiche	600'000	600'000	600'000	600'000	600'000	600'000	600'000
Imposte fonte	200'000	160'045	200'000	204'000	208'000	212'000	216'000
Imposta imm. cantonale	54'482	8'204	0	0	0	0	0
Contr. di livellamento	-125'577	-97'265	-98'000	-98'000	-98'000	-98'000	-98'000
Totale gettito	8'959'305	9'145'384	9'702'000	9'886'000	10'073'600	10'264'900	10'459'900

GETTITO DI IMPOSTA 2007-2013



Il grafico di cui sopra evidenzia una crescita costante del gettito di imposta fino a raggiungere Fr. 10.5 mio nel 2013.

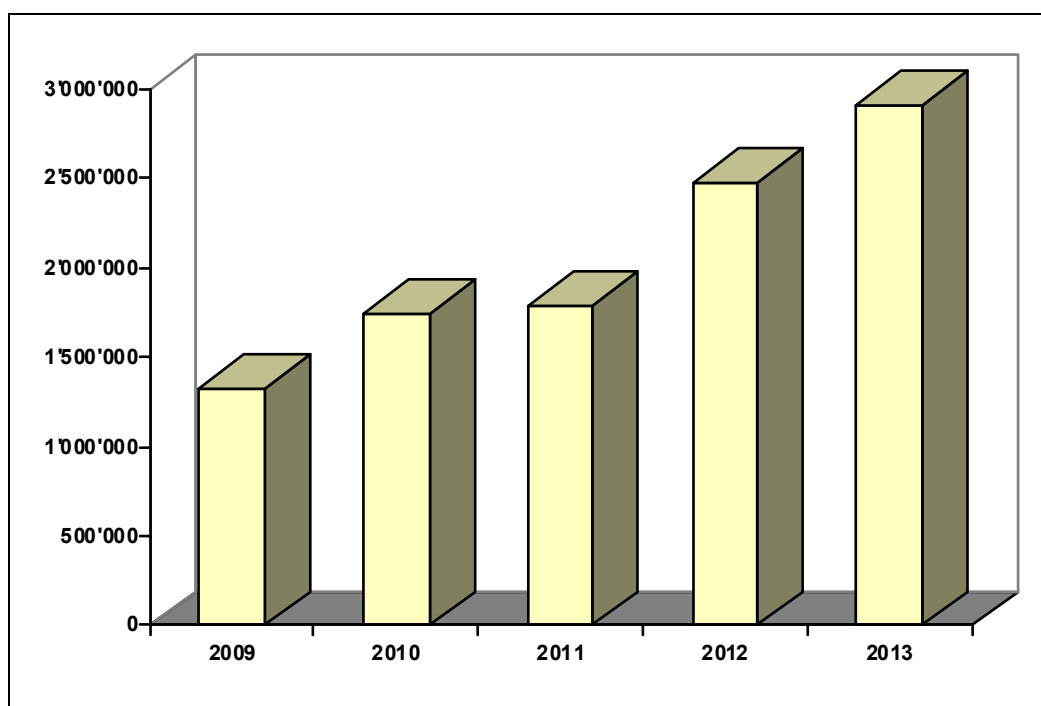
Per quanto concerne le altre voci di ricavo non sono state considerate variazioni strutturali nel periodo di pianificazione.

2. Realizzazione del piano delle opere 2009-2013

Il piano delle opere redatto dal Municipio prevede per i prossimi cinque anni investimenti netti di Fr. 10.3 mio. Nei primi anni di pianificazione sono stimati investimenti tra Fr. 1.3 mio a Fr. 1.8 mio. Negli ultimi due anni le uscite nette superano Fr. 2 mio fino a raggiungere Fr. 2.9 mio nel 2013. In allegato alla presente è riportato il piano delle opere dettagliato.

	2009	2010	2011	2012	2013
Investimenti netti	1'326'500	1'741'500	1'791'500	2'481'500	2'911'500

INVESTIMENTI NETTI



3. Evoluzione della gestione corrente e della situazione patrimoniale

L'autofinanziamento prodotto dalla gestione corrente ammonta per il periodo 2009-2013 a circa Fr. 2.5 mio (che sale a Fr. 7.5 mio se si considera la rivalutazione contabile dei beni patrimoniali), sufficiente a coprire solo il 25% circa degli investimenti netti previsti di Fr. 10.3 mio. Per far fronte alla necessità di finanziamento delle opere si dovrà pertanto accedere a prestiti esterni con un incremento complessivo del debito pubblico di Fr. 7.7. Grazie alle condizioni particolarmente favorevoli del mercato dei capitali, l'aumento dei costi per interessi risulterà comunque abbastanza contenuto.

La necessità di adeguare gli ammortamenti amministrativi alle nuove disposizioni di legge che prevedono un'aliquota minima media del 10% entro il 2013, farà lievitare in modo importante questa spesa che passerà da Fr. 660'000 del consuntivo 2008 a Fr. 1 mio nel 2013. Ricordiamo a tale proposito che, come indicato al capitolo 1.1 di questa relazione, il Municipio intende procedere ad un ammortamento straordinario di Fr. 8 mio in data 1.1.2009 per ridurre in modo sensibile la sostanza amministrativa. In assenza di questa operazione la spesa per ammortamenti sarebbe nel 2013 di Fr. 800'000 superiore a quanto indicato.

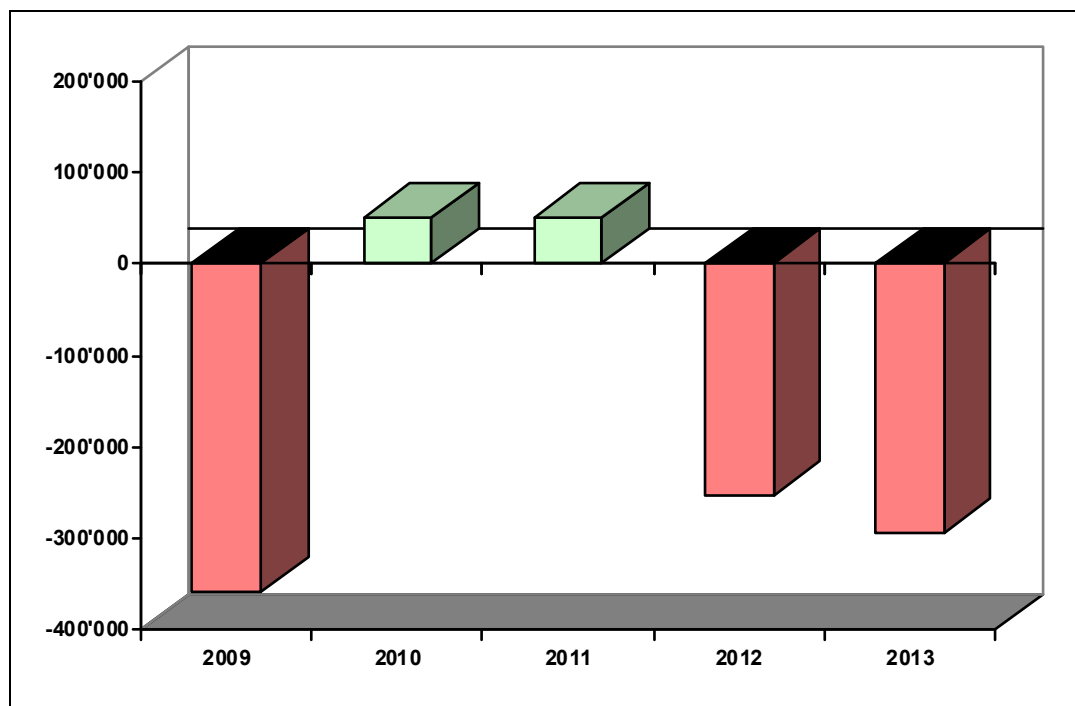
Questo incremento significativo della spesa complessiva non potrà essere controbilanciato da un'eguale evoluzione dei ricavi correnti. Osserviamo a tale proposito che il Municipio, per far fronte a questa situazione, ha deciso l'applicazione nel piano finanziario del seguente moltiplicatore di imposta:

	2009	2010	2011	2012	2013
Moltiplicatore politico	82.0%	82.0%	85.0%	85.0%	88.0%

Questo ritocco verso l'alto dell'aliquota di imposta permetterà, dopo un primo disavanzo nel 2009, di riportare la gestione corrente in una situazione di pareggio per gli anni 2010 e 2011. Nella seconda parte del periodo di pianificazione sono invece da prevedere dei disavanzi d'esercizio che variano da Fr. 250'000 a Fr. 300'000:

	2009	2010	2011	2012	2013
<i>Risultato d'esercizio</i>	-357'868	51'200	50'200	-253'700	-293'800

RISULTATO D'ESERCIZIO



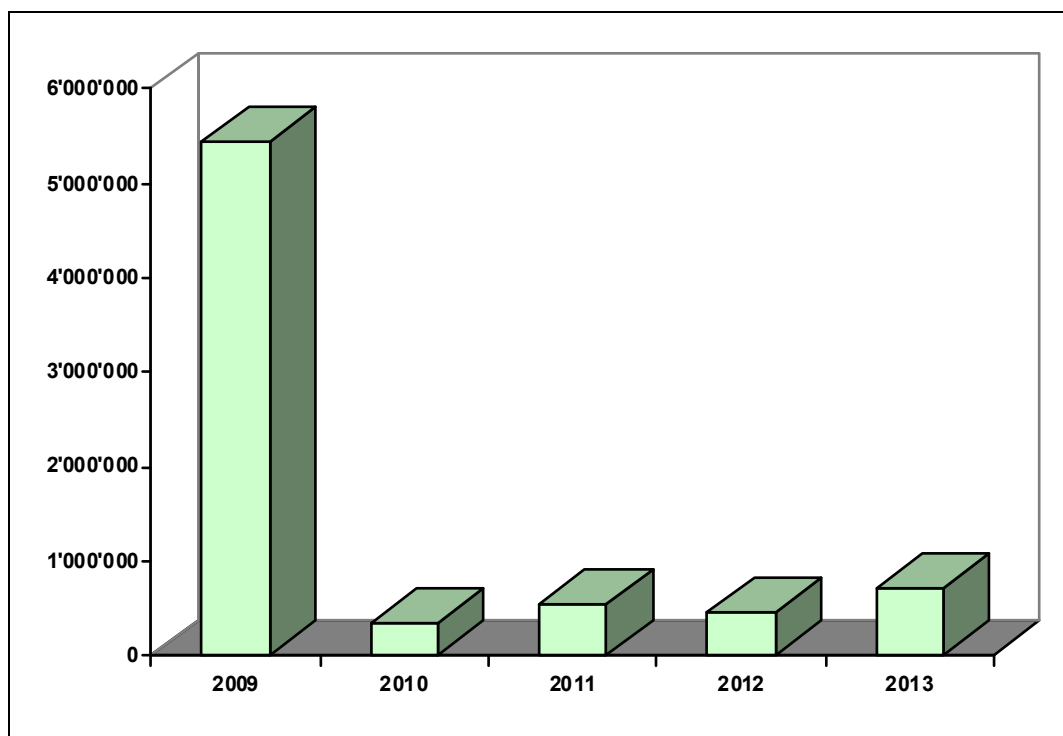
Facciamo inoltre osservare che l'eventuale applicazione di un tasso di ammortamento medio dell'8%, così come richiesto dall'iniziativa parlamentare del 20 aprile scorso, permetterebbe al comune di contenere le relative spese di circa Fr. 60'000 nel 2011 e di Fr. 240'000 nel 2013 con conseguente miglioramento nel medio termine del risultato d'esercizio.

Malgrado i disavanzi prospettati, la gestione corrente evidenzierà una situazione di autofinanziamento su tutto il periodo di pianificazione con avanzi monetari che passeranno da Fr. 330'000 nel 2010 a Fr. 700'000 nel 2013. Ricordiamo che l'autofinanziamento matematico del 2009 è condizionato dalla rivalutazione contabile di Fr. 5 mio dei beni patrimoniali.

La soglia del pareggio tra spese e ricavi monetari deve comunque essere considerato come obiettivo minimo. Questo l'autofinanziamento per il periodo 2009-2013:

	2009	2010	2011	2012	2013
<i>Autofinanziamento</i>	<i>5'432'132</i>	<i>331'700</i>	<i>542'100</i>	<i>455'300</i>	<i>706'900</i>

AUTOFINANZIAMENTO

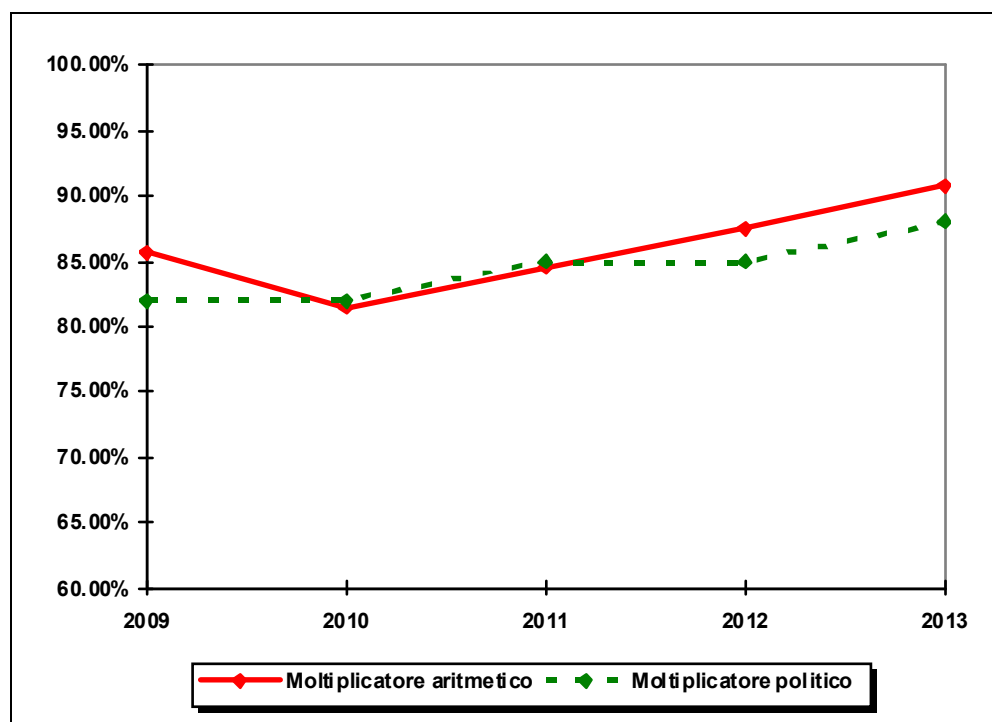


Il moltiplicatore aritmetico, quello cioè necessario al raggiungimento del pareggio dei conti, oscillerà vicino alla linea politica. Ricordiamo a tale proposito che è previsto un rialzo dello stesso all'82% per gli anni 2009-2010, all'85% per il biennio 2011-2012 ed all'88% per l'ultimo anno di pianificazione.

Questo il raffronto tra moltiplicatore politico e moltiplicatore aritmetico:

	2009	2010	2011	2012	2013
Moltiplicatore aritmetico	85.7%	81.5%	84.5%	87.5%	90.8%
Moltiplicatore politico	82.0%	82.0%	85.0%	85.0%	88.0%

MOLTIPLICATORE ARITMETICO



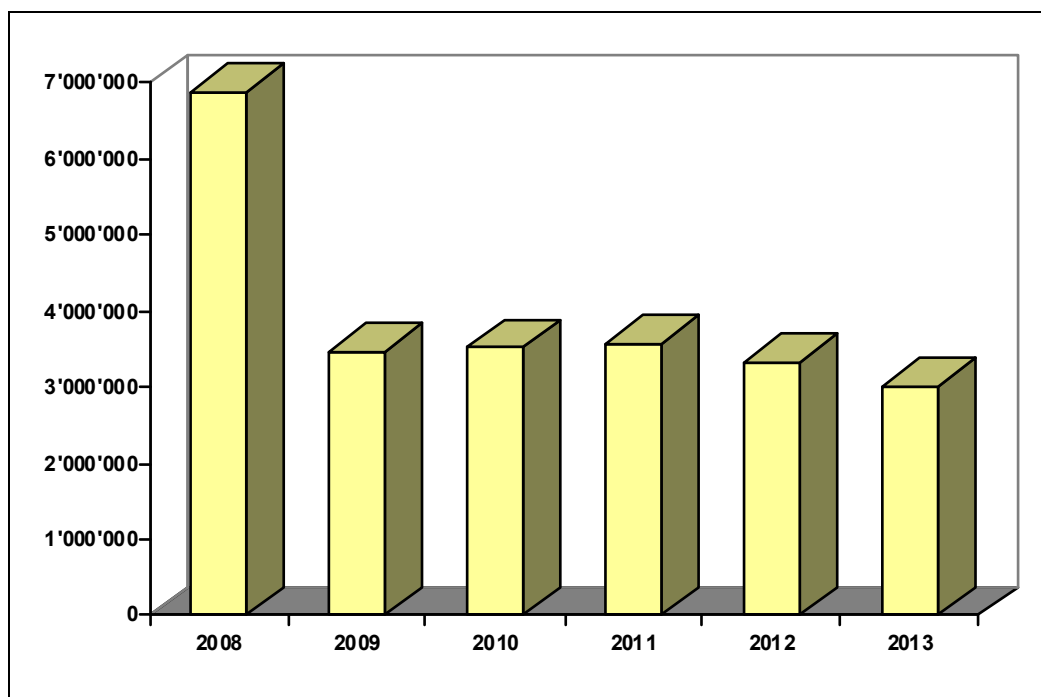
A titolo indicativo informiamo che l'applicazione di un tasso di ammortamento massimo dell'8% permetterebbe di ridurre il moltiplicatore aritmetico nel 2013 di circa 2 punti percentuali.

L'importante capitale proprio accumulato dal vostro Comune fino a fine 2008 sarà sufficiente a coprire interamente le perdite previste e parte dell'ammortamento straordinario previsto per il 2009 (Fr. 3 mio) attestandosi a fine 2013 poco al di sopra di Fr. 3 mio.

Importi arrotondati a Fr. 100

	2008	2009	2010	2011	2012	2013
Capitale proprio al 31.12.	6'867'600	3'465'800	3'517'000	3'567'200	3'313'500	3'019'700

CAPITALE PROPRIO AL 31.12.



4. *Evoluzione degli indicatori finanziari*

Qui di seguito riportiamo l'evoluzione dei principali indicatori finanziari per gli anni 2008-2013 con il confronto con la media cantonale per il 2007 (ultimo dato disponibile):

	Cantone 2007	Comune 2008	Comune 2009	Comune 2010	Comune 2011	Comune 2012	Comune 2013
copertura spese correnti	0.9%	0.4%	-2.0%	0.4%	0.4%	-1.8%	-2.1%
ammortamento medio	10.3%	5.8%	45.0%	5.2%	7.2%	8.7%	10.5%
quota degli interessi	-0.5%	-10.5%	-33.5%	-7.4%	-7.1%	-6.3%	-5.6%
quota oneri finanziari	7.4%	-5.2%	-29.0%	-5.2%	-3.4%	-1.1%	1.5%
grado di autofinanziamento	106.8%	32.7%	409.5%	19.0%	30.3%	18.3%	24.3%
capacità di autofinanziamento	12.8%	5.6%	30.5%	2.6%	4.1%	3.4%	5.0%
quota di capitale proprio	16.3%	24.2%	13.0%	12.6%	12.3%	10.8%	9.4%
debito pubblico procapite	4'023	2'671	2'964	3'470	3'918	4'645	5'436

Il debito pubblico procapite del vostro Comune registrerà un incremento di quasi Fr. 2'800 passando a circa Fr. 5'400 nel 2013. Il capitale proprio, con una quota percentuale del 9.4% sarà poco al di sotto del limite "medio" del 10%. Gli indicatori di reddito evidenziano una situazione di disavanzo con una copertura delle spese correnti insufficiente ed una capacità di autofinanziamento (autofinanziamento in rapporto ai ricavi) che si situa nella fascia di giudizio "debole".

D. CONCLUSIONI

Le spese correnti registreranno un aumento importante degli ammortamenti amministrativi conseguentemente all'adeguamento dell'aliquota media alle nuove disposizioni di legge (10%) ed alla realizzazione di importanti investimenti netti nel periodo di pianificazione che faranno salire il debito pubblico comunale fino a Fr. 15.2 mio nel 2013. Per far fronte a questa evoluzione delle spese correnti, il Municipio ha deciso l'aumento del moltiplicatore di imposta all'82% per gli anni 2009-2010, all'85% per il biennio 2011-2012 ed all'88% per l'ultimo anno di pianificazione. Questo ritocco verso l'alto dell'aliquota di imposta permetterà, dopo un primo disavanzo nel 2009, di riportare la gestione corrente in una situazione di pareggio per gli anni 2010 e 2011. Nella seconda parte del periodo di pianificazione sono invece da prevedere dei disavanzi d'esercizio che variano da Fr. 250'000 a Fr. 300'000:

E' comunque garantito il pareggio monetario su tutto il periodo di pianificazione 2009-2013 con un autofinanziamento che passerà da Fr. 330'000 nel 2010 a circa Fr. 700'000 nel 2013. Il moltiplicatore aritmetico oscillerà vicino all'aliquota politica fino a toccare i 90 punti percentuali nel 2013. Il capitale proprio accumulato a fine 2008 di Fr. 6.9 mio potrà coprire interamente le perdite previste e parte dell'ammortamento straordinario previsto per il 2009 attestandosi a fine 2013 a circa Fr. 3 mio.

Sottolineiamo infine che, nel caso di approvazione da parte del Gran Consiglio, della proposta di modifica dell'articolo di legge che prevede il raggiungimento dell'aliquota media di ammortamento del 10% entro il 2013, con riduzione all'8% per lo stesso anno, si registrerebbe per il vostro comune un'importante riduzione di spesa per lo stesso anno (circa Fr. 240'000) che permetterebbe di riavvicinare la gestione corrente ad una situazione di pareggio.

Restando a vostra completa disposizione per qualsiasi ulteriore informazione, ci è gradita l'occasione per porgere i nostri più distinti saluti.

INTERFIDA REVISIONI E CONSULENZE SA

Angelo Bianchi

COMUNE DI MURALTO

***PIANO FINANZIARIO
2009-2013***

ALLEGATI

GRAFICO INVESTIMENTI	ALLEGATO 1
GRAFICO RISULTATO D'ESERCIZIO	ALLEGATO 2
GRAFICO AUTOFINANZIAMENTO	ALLEGATO 3
GRAFICO MOLTIPLICATORE ARITMETICO	ALLEGATO 4
GRAFICO CAPITALE PROPRIO	ALLEGATO 5
INVESTIMENTI NETTI	ALLEGATO 6
GESTIONE CORRENTE	ALLEGATO 7
IMPOSTE	ALLEGATO 8
BILANCIO	ALLEGATO 9
INDICATORI CONTABILI	ALLEGATO 10
PARAMETRI	ALLEGATO 11

LUGLIO 2009